



Cómo desarrollar un sistema alimentario equitativo y sostenible

Un plan de acción colaborativa en la región de KC

Diciembre de 2023

Acerca del proyecto

Este plan de acción regional es el resultado de un proyecto de planificación de dos años con el objetivo de identificar estrategias equitativas y sostenibles para conectar a los productores locales de alimentos y los consumidores, expandir mercados nuevos y existentes, y mejorar la seguridad alimentaria en la comunidad.

Asociados de colaboración

Este proyecto fue un esfuerzo de colaboración. El equipo coordinador dirigió e implementó el proyecto con la orientación y asistencia del consejo asesor. Los seguidores de la comunidad establecieron conexiones locales y organizaron grupos de enfoque. Los patrocinadores del proyecto brindaron un generoso apoyo financiero.

Obtenga más información

Escanee el código QR o visite nuestra página web para encontrar el plan de acción completo, el informe de evaluación y los datos del proyecto.



www.kchealthykids.org/food-system-planning



Equipo coordinador

Cultivate KC
Groundwork Northeast Revitalization Group
KC Healthy Kids
Mid-America Regional Council
New Growth

Consejo asesor

El Centro, Inc.
Harvesters-The Community Food Network
Kanbe's Markets
Kansas City Indian Center
Kansas Rural Center
K-State Research and Extension
K-State Urban Food Initiative
Lincoln University Cooperative Extension
Nanasoohannena Farm
The Prospect KC
United Food and Commercial Workers Local 2

Seguidores de la comunidad

Allen County GROW
Cass County Coalition
Douglas County Food Policy Council
Greater KC Food Policy Coalition
Heart-N-Hand Ministries
KC Farm School on Gibbs Road
KC Young Farmers Coalition
MU Extension
The Kansas City Food Hub
West Central Community Action Agency

Patrocinadores del proyecto

Blue KC
Hall Family Foundation
Health Forward Foundation
Henry E. Wurst Family Foundation
USDA Regional Food System Partnerships

Nuestro sistema alimentario

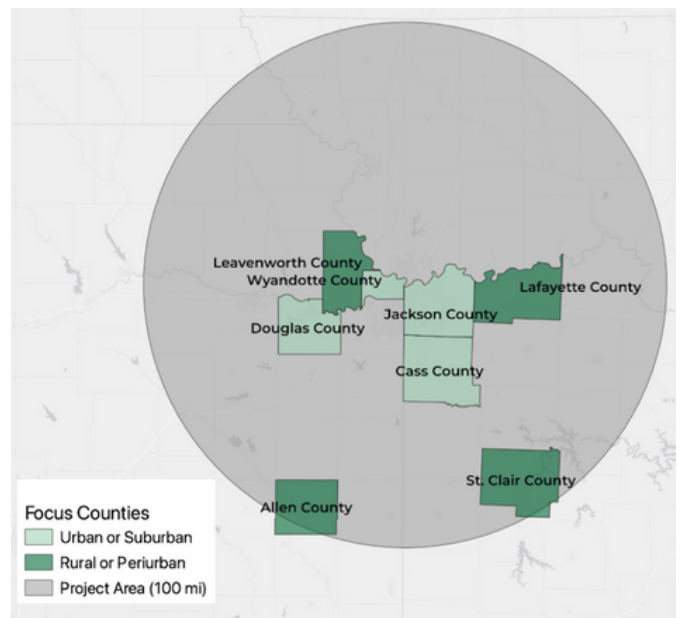
Nuestro sistema alimentario regional beneficia la economía, el medio ambiente y la salud de las comunidades rurales y urbanas. Sin embargo, los productores locales, las empresas de alimentos, los trabajadores y los consumidores de las comunidades rurales y urbanas enfrentan desafíos similares cuando se trata de cultivar y comprar alimentos locales. Está documentado que estos desafíos afectan de manera desproporcionada a las personas de raza negra, indígenas y de color (BIPOC, por sus siglas en inglés).

Cuando nuestro sistema alimentario regional se ve segregado, desconectado y descoordinado, nuestros esfuerzos para responder a estos desafíos se ven obstaculizados. La colaboración es esencial para identificar oportunidades, compartir recursos, crear economías de escala, reducir la competencia y aprovechar los activos para beneficio mutuo. **Juntos debemos construir un sistema alimentario regional más resiliente y equitativo que funcione para todos, más allá de las barreras geográficas, económicas, culturales y raciales.**

Centrar la equidad

El acceso a alimentos nutritivos es un derecho humano. Debemos eliminar las barreras estructurales que generan un acceso desigual a los recursos del sistema alimentario regional, desde la tierra para cultivar alimentos hasta los medios para comprarlos. El trabajo hacia la [justicia alimentaria y la soberanía](#) no es nuevo, sino una continuación de movimientos de larga data liderados por grupos BIPOC.

Los asociados del proyecto consideran que es importante ser transparentes acerca de nuestras propias deficiencias en cuanto a liderazgo equitativo y participación inclusiva. Estamos comprometidos a trabajar junto a organizaciones BIPOC en la puesta en acción del plan.



Cuenca alimentaria regional

Para este proyecto, la cuenca alimentaria regional se identifica como el área dentro de un radio de 100 millas de Kansas City. Una cuenca alimentaria es el área en la cual los alimentos fluyen desde los productores hasta los consumidores.

Se seleccionaron ocho condados prioritarios para la recopilación de datos de muestra y la participación comunitaria. Los ocho condados representan una mezcla de comunidades rurales, suburbanas y urbanas a ambos lados de la línea estatal.

Participación comunitaria

Durante los dos años del proyecto, trabajamos con 218 personas en 22 grupos focales en los ocho condados prioritarios. Los participantes fueron una fuente vital de información para el informe de evaluación y el plan de acción. Después de asistir a un grupo focal, el 87 % de los participantes manifestó que era probable que colaboraran con otros asociados del sistema alimentario.

Conocer el plan

Este plan identifica formas de conectar a los productores locales de alimentos con los consumidores, expandir mercados nuevos y existentes, y mejorar la seguridad alimentaria en la comunidad. Utilice este plan como una herramienta para promover nuestra visión y objetivos compartidos, coordinar con otras partes interesadas existentes en toda la región y buscar recursos para el trabajo colaborativo.

El plan incluye ocho metas o hitos para alcanzar nuestra visión compartida de un sistema alimentario regional equitativo y sostenible. Encuentre ejemplos de estas estrategias y asociados clave en el plan de acción completo.

Objetivo 1 Seguridad alimentaria

Que las personas que experimentan inseguridad alimentaria tengan acceso permanente a alimentos, incluidos aquellos culturalmente preferidos o médicamente necesarios.

Estrategia 1.1 Defender las políticas locales, estatales y federales que mejoren la seguridad alimentaria y aumenten el acceso a alimentos culturalmente preferidos o médicamente necesarios.

Estrategia 1.2 Desarrollar un programa piloto de ingreso básico garantizado destinado a personas en situación de inseguridad alimentaria.

Estrategia 1.3 Apoyar la capacidad de los programas de acceso a los alimentos mediante la financiación de personal, equipos y adquisiciones.

Estrategia 1.4 Explorar y apoyar economías alternativas para aumentar el acceso a los alimentos.

Objetivo 2 Apoyar a los trabajadores de alimentos

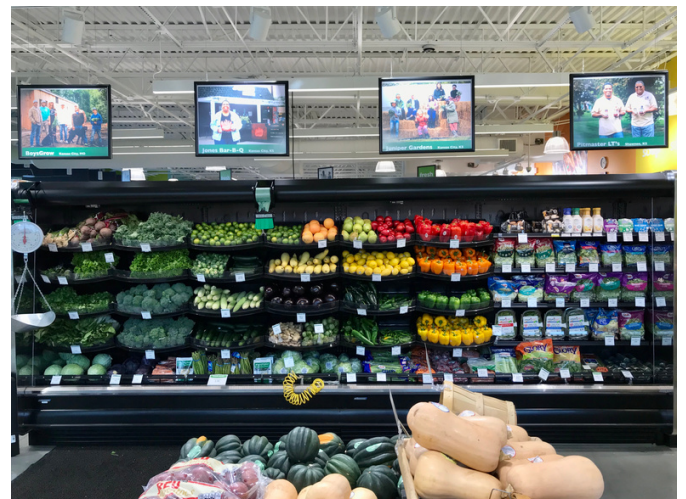
Los trabajadores del sistema alimentario y los productores locales tienen un sustento sostenible, que incluye un salario digno, capacidad económica y acceso a una atención médica física y mental asequible.

Estrategia 2.1 Defender las políticas que mejoren el sustento de los trabajadores del sistema alimentario y de los productores locales, incluyendo un salario digno, capacidad económica y acceso asequible a la atención médica y a los cuidados infantiles.

Estrategia 2.2 Explorar modelos alternativos de seguro de salud y atención médica para la salud física y mental de los productores locales.

Estrategia 2.3 Desarrollar un programa piloto utilizando recursos públicos para apoyar la producción local de alimentos y la seguridad alimentaria en la comunidad.

Estrategia 2.4 Educar a los trabajadores del sistema alimentario y a los consumidores sobre los beneficios del trabajo sindicalizado.



Productos en The Merc Co+op

Objetivo 3 Comprar a nivel local

Los consumidores conocen los beneficios de comprar alimentos locales, y lo hacen.

Estrategia 3.1 Promover campañas de marca y marketing existentes para productos locales que incorporen estándares de prácticas sostenibles.

Estrategia 3.2 Organizar y promover eventos en las instalaciones que conectan a los consumidores con las granjas locales, como clases educativas, cenas con alimentos que van de la granja a la mesa y visitas a la granja.

Objetivo 4 Carreras en el sistema alimentario

Personas de todas las edades cuentan con una puerta de entrada a las carreras en el sistema alimentario local, incluyendo jóvenes y agricultores principiantes.

Estrategia 4.1 Ampliar los programas que introducen a los niños en el ámbito de los alimentos y las granjas locales.

Estrategia 4.2 Ampliar los programas de carreras en alimentos y granjas locales para jóvenes y adultos.



Chef Shanita y un estudiante de The Prospect KC

Estrategia 4.3 Desarrollar becas para apoyar la educación de líderes del sistema alimentario regional.

Estrategia 4.4 Ampliar los programas de desarrollo de la fuerza laboral para la agricultura con el fin de apoyar a los agricultores principiantes, veteranos y socialmente desfavorecidos.



Nanasoohannena Farm en Lawrence, Kansas

Objetivo 5 Acceso a la tierra

Los productores locales tienen acceso a tierras asequibles en zonas urbanas y rurales.

Estrategia 5.1 Abogar por políticas de acceso a la tierra que sean accesibles y equitativas para los productores urbanos y rurales.

Estrategia 5.2 Desarrollar un programa de enlace para conectar a los propietarios de tierras con los productores locales.

Estrategia 5.3 Asociarse con fideicomisos comunitarios de tierras para proteger y adquirir tierras para la producción de alimentos.

Estrategia 5.4 Explorar modelos cooperativos de propiedad de tierras.

Objetivo 6 Infraestructura de alimentos locales

Los productores locales cuentan con infraestructura para agregar, almacenar, procesar, envasar y distribuir sus productos.

Estrategia 6.1 Desarrollar una red de infraestructura y asistencia técnica de la cadena de valor intermedia disponible para los productores locales de todas las escalas.

Estrategia 6.2 Aumentar el acceso a fondos y capital para inversiones en infraestructura de la cadena de valor intermedia.

Estrategia 6.3 Realizar estudios de viabilidad para infraestructuras adicionales de la cadena de valor intermedia.

Objetivo 7 De la granja al mercado

Los productores locales tienen acceso a los mercados nuevos y existentes.

Estrategia 7.1 Apoyar el desarrollo de mercados de agricultores permanentes durante todo el año y tiendas minoristas de alimentos locales.

Estrategia 7.2 Expandir los programas de De la Granja a la Institución para aumentar la demanda de alimentos locales.

Estrategia 7.3 Abogar para que los gobiernos locales y estatales adopten políticas de adquisición que prioricen los alimentos locales y sostenibles.

Estrategia 7.4 Identificar las barreras administrativas, regulatorias y financieras en los mercados existentes y brindar asistencia técnica a los productores locales para superar estas barreras.

Objetivo 8 Recursos del sistema alimentario

La información y los recursos que respaldan el trabajo colaborativo del sistema alimentario regional son de fácil acceso.

Estrategia 8.1 Desarrollar y promover un centro en línea de información, recursos y asistencia técnica para organizaciones que respaldan el sistema alimentario regional.

Estrategia 8.2 Mejorar y ampliar el panel de datos del sistema alimentario regional.



Fermentados de Fair Share Farm

Del plan a la acción

Trabajemos juntos para llevar a cabo este plan. El equipo del proyecto coordinará esfuerzos para solicitar una subvención de implementación y expansión a través de las Asociaciones del Sistema Alimentario Regional del USDA en la primavera de 2024.

Escanee el código QR o visite nuestra página web para conocer cómo puede participar.

Encuentre otros planes de sistemas alimentarios regionales, proyectos actuales y recursos de financiamiento en el plan de acción completo.



www.kchealthykids.org/food-system-planning